

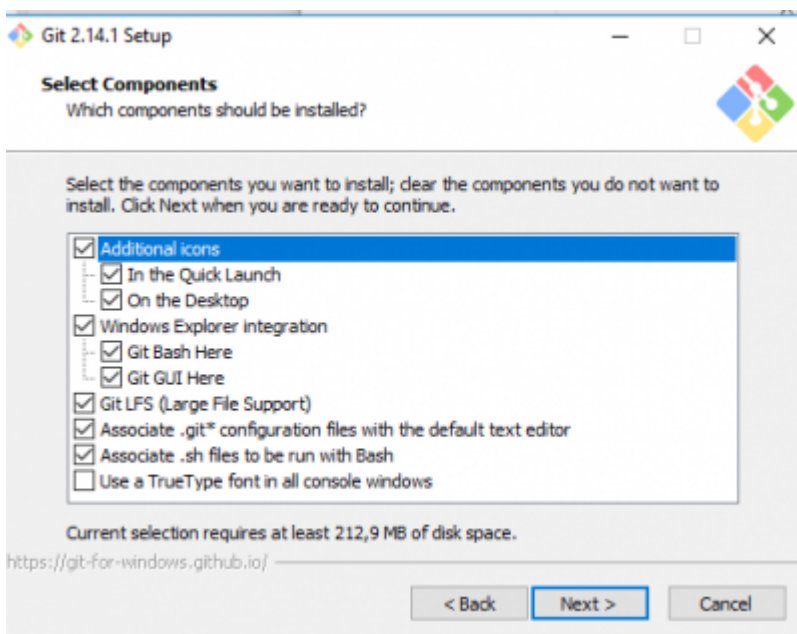
Git : installation

Sous Windows

Installation

1. Télécharger **git** pour Windows [Téléchargement pour Windows](#)
2. Exécuter le `Git-~.exe`

- Choisir les options comme indiqué dans les fenêtres ci après :



- **TOUJOURS ACCEPTER LES PROPOSITIONS PAR DEFAULT DE L'INSTALLATEUR**

Remarques

Après l'installation de l'exécutable `git`, vous avez accès :

- à la version en ligne de commande
- à l'interface graphique standard.

Note sur l'usage sous Windows : il est préférable d'utiliser Git avec le shell bash fourni par **msysGit** (style Unix), car il permet d'utiliser les lignes de commandes complexes.

Voir également : [Démarrage rapide](#)

Démarrer git

Pour démarrer **git** :

1. Positionnez-vous avec l'explorateur sur un répertoire (*si vous avez déjà un dépôt choisissez le répertoire de votre dépôt*)
2. Clic-droit, puis choisir entre diverses options, par exemple :

```
Git Bash #démarré git en mode console
Git Gui  #démarré git en mode graphique
Git Init Here #pour initialiser un dépôt
```

Démarrez avec Git Bash pour suivre le guide...

Configuration de base

Il est possible de configurer un bon nombre de choses dans git. Cela va du nom de l'utilisateur, au proxy à utiliser ou à l'activation des couleurs lors de l'affichage des informations du dépôt. Les configurations de git sont soit globales, soit propres à chaque dépôt. En pratique, si une valeur de paramètre n'est pas trouvée au sein du dépôt, git va regarder la configuration globale. Voici les paramètres les plus couramment modifiés :

```
$ git config --list #vérifier vos paramètres
```

Configurer vos paramètres de base

```
git config --global user.name "Votre nom"
git config --global user.email "adresse@email.com"
git config --global color.branch auto
git config --global color.diff auto
git config --global color.interactive auto
git config --global color.status auto
```

- Détails : <https://www.kernel.org/pub/software/scm/git/docs/git-config.html>

Documentation

Sur ce wiki : <http://ppe.boonum.fr/doku.php?id=git:documentation>

Commande d'aide en ligne en mode console :

```
#au choix
$ git help <verbe>
$ git <verbe> --help
```

Sur internet :

- Démarrage rapide(en français!)
- manuel de base(en anglais)
- Git référence <http://gitref.org/index.html>(en anglais, réalisé par GitHub team, les bases tout

simplement))

Salle B511- clé SSH

- Sur les machine avec authentification et lecteur sur le réseau les droits d'écriture sont limités.
- Il faut donc re-définir la variable **HOME** afin de spécifier un lecteur ou un répertoire en Lecture/Ecriture.

1- Copiez vos fichiers id_rsa

1. Créer le répertoire K:/Documents/.ssh (Pour cela utiliser git bash)
2. Copiez vos fichiers **id_rsa** dans 'K:/Documents/.ssh'

Modifier la variable HOME

Sur les PC de la salle B511 pour utiliser Git il faut modifier la variable **HOME** :

- **Démarrer** *Git Bash*
- **Modifier la variable d'environnement HOME** :

```
setx HOME K:/Documents
```

- **Re-démarrer** *Git Bash*

😊 C'est prêt ...

Mes autres sources

- blog.freelan.org <http://blog.freelan.org/2011/02/02/decouverte-de-git-sous-windows/>
- Projet MicrosoftGit <https://github.com/msysgit/msysgit/wiki/InstallMSysGit>
- <http://www.moussu.fr/git/#part3> (en français)

From:
<http://ppe.boonum.fr/> - **AP.SIO**

Permanent link:
<http://ppe.boonum.fr/doku.php?id=outil:git:accueil&rev=1568818160>

Last update: **2019/09/18 16:49**

